

# DOCTORAT EN MANAGEMENT DU SPORT

FICHE TECHNIQUE



*Produite par la Société savante de management du sport (S2MS) en collaboration avec l'Association représentative des jeunes dans le champ du sport et de l'animation (ANESTAPS)*

# Sommaire

|  |    |
|--|----|
| 1. Le « management du sport » : définition et exemples d'études..... | 3  |
| 2. Quelques exemples de sociétés savantes en management du sport..   | 5  |
| 3. Histoire et temps forts de la S2MS.....                           | 6  |
| 4. La préparation de la thèse.....                                   | 8  |
| 5. Les débouchés avec un doctorat en management du sport.....        | 10 |

# 1

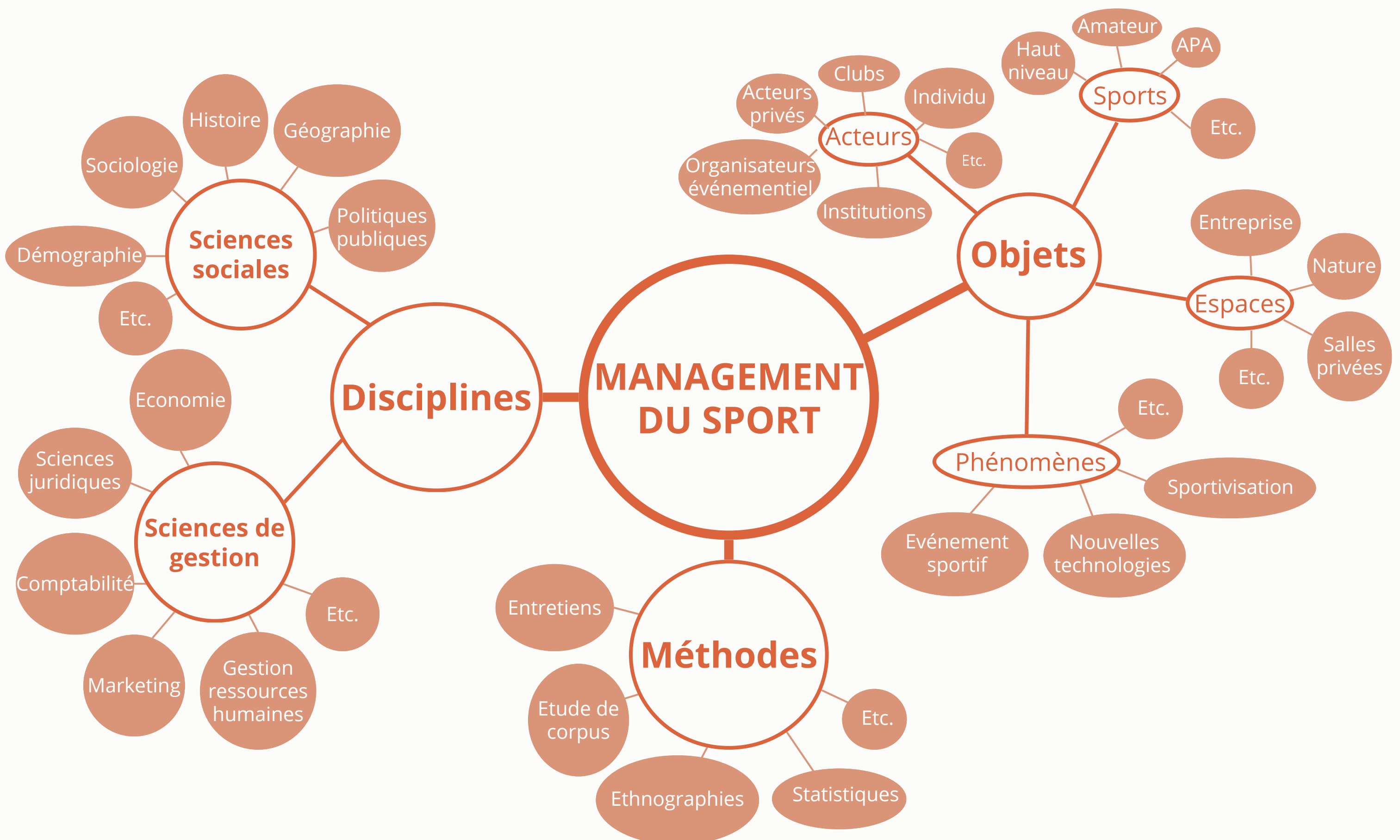
## Le « management du sport » : définition et exemples d'études

### Le management du sport désigne



Un champ interdisciplinaire, spécifique aux STAPS, centré sur la **gestion du sport au sens large** concernant des **organisations privées marchandes** (équipementiers, distributeurs, complexes de loisirs, etc.), **non marchandes** (associations sportives, comités, ligues, etc.) ou **publiques** (collectivités, services des sports, etc.).

Si la définition du Management du sport est large, c'est parce que la discipline s'intéresse à de nombreux objets et s'appuie sur des outils et méthodes variées.

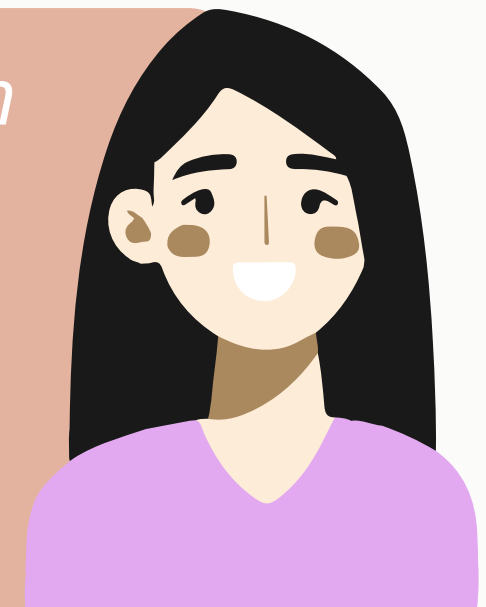


Les thèses en cours sont donc très diverses et disposent toutes de spécificités :



*Réaliser une thèse en management du sport, c'est avoir la possibilité de traiter d'objets variés. Par exemple, j'étudie aussi bien le développement des piscines à vagues artificielles que l'organisation des épreuves olympiques de surf ! (Marie, doctorante au Vips2)*

*Dans mon cas, la thèse en management du sport a été un moyen de travailler sur des publics divers : ma recherche étudie à la fois les porteurs, les animateurs et les bénéficiaires d'un programme de réinsertion par le sport. (Charlotte, doctorante au laboratoire Textes et Cultures)*



*La particularité de la recherche en management du sport, c'est qu'elle nous amène à collaborer étroitement avec les acteurs socio-professionnels. Je suis par exemple financé par la fédération de football pour analyser la performance organisationnelle. (Adib, doctorant au LRMMC)*

Les thèses soutenues en 2025 (et avant !) sont d'ailleurs répertoriées sur le site de la S2MS et il est possible d'y **accéder via ce lien**.

# 2 Quelques sociétés savantes en management du sport



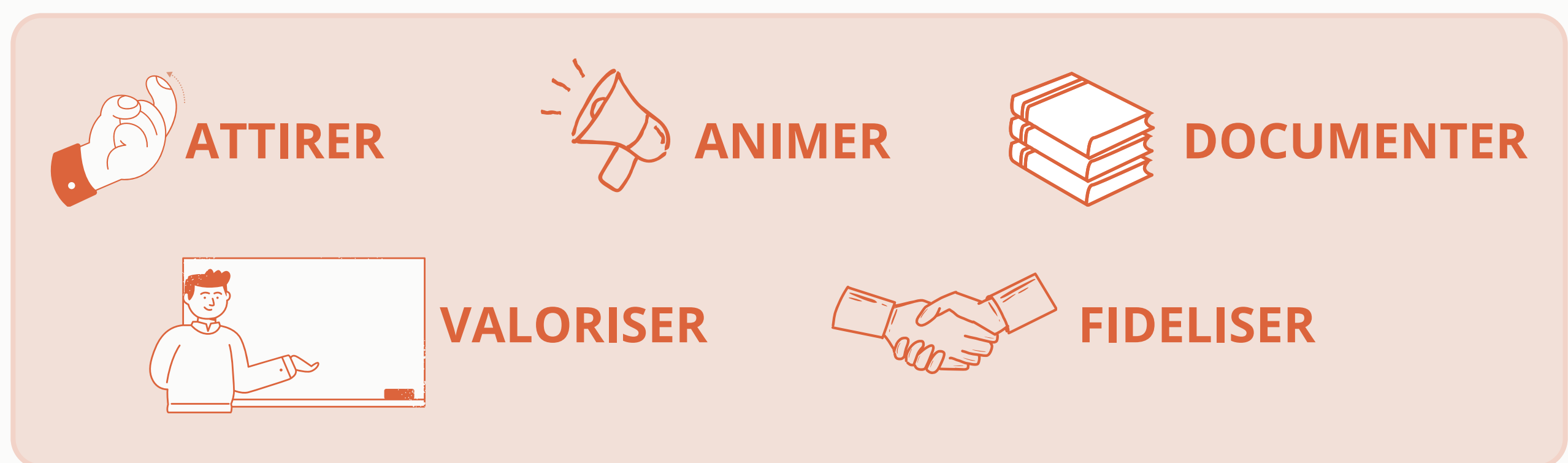
Asian Association for Sport Management



# 3 Histoire et temps forts de la S2MS

Officiellement **née en 2018**, la Société savante de management du sport (S2MS) est aujourd'hui largement installée dans le paysage de la **recherche francophone consacrée aux activités physiques, sportives et de loisir**.

Les 12 membres de son Conseil d'administration s'emploient à **valoriser les recherches** relatives au Management du Sport tout en menant, parallèlement, des **réflexions sur le volet des formations**. Pour répondre à de telles ambitions, 5 axes stratégiques guident leurs actions :



Dans ce cadre, elle mène de front divers projets...

**ÉDITION DE LA REVUE MOS**

[En savoir plus](#)

**NEWSLETTER**

[En savoir plus](#)

**PRIX DU MEILLEUR MÉMOIRE**

[En savoir plus](#)

... Et organise de nombreux événements :



### **LE CONGRES DE LA S2MS (tous les deux ans)**

Le Congrès de la S2MS est le rendez-vous des chercheurs francophones en management du sport. Le prochain se déroulera à l'**Université de Rouen du 10 au 12 juin 2026**. Il a pour objectif de discuter des évolutions, des transformations et des enjeux relatifs au management des équipements et des espaces de pratique sportive. ([En savoir plus](#))

### **LES DOCTORIALES DE LA S2MS (chaque année)**

Les Doctoriales de la S2MS permettent aux jeunes chercheurs de faire connaître leurs travaux, dans une ambiance conviviale. Aussi, elles sont l'occasion de discuter de sujets intéressants les doctorants tels que les enjeux de publication ou de qualification en management du sport. **Les prochaines seront adossées au Congrès de Rouen.**



[En savoir plus](#)

### **LES ZOOM CAFÉS (au fil de l'eau)**



[Revoir le ZoomCafé#2](#)

Organisés au fil de l'eau, les Zoom Cafés sont l'occasion **de discuter, sur la pause méridienne, de sujets ayant trait à la recherche et aux formations** en management du sport. Le dernier Zoom Café a été l'occasion de réfléchir sur « L'IA en management du sport : usages et postures ».

# 4

## La préparation de la thèse

**La diversité des « casquettes » que porte un doctorant** fait toute la richesse du doctorat. Selon **son statut, le mode de financement et le rythme de l'année universitaire, le doctorant alterne entre recherche, échanges scientifiques, etc.** Certains temps forts, comme le mois de juin ou la rentrée de septembre, sont l'occasion de prendre du recul sur son travail : partager l'état d'avancement de la thèse avec le comité de suivi, formaliser ses acquis et se projeter dans la suite du projet lors de la réinscription à l'université.



Thèse → Lecture, recueil et traitement des données, écriture, lien avec la direction de thèse et le comité de suivi de thèse



Communications orales → Veille, préparation et présentation



Rédaction d'articles scientifiques → soumissions à des revues, réponses aux évaluateurs



Administratif → Réinscription à l'université, rapports aux financeurs, mails



Organisation de manifestations scientifiques → Doctoriales, journées d'étude



Enseignement → Préparation des cours animation, évaluation, correction des copies



Suivi des formations doctorales

## Pour financer la thèse, plusieurs options sont possibles :

Les écoles doctorales, les laboratoires et les organismes de recherche publient régulièrement sur leur site Internet des offres de sujets de thèse financés. Ce financement doctoral constitue le premier moyen de trouver un financement pour votre doctorat :

**Le contrat doctoral d'établissement** : votre **école doctorale finance** votre doctorat pendant trois ans. Elle le fait soit à partir de ses budgets de recherche soit en complétant votre apport. Ce contrat doctoral est un **contrat de travail dédié aux doctorants, sans condition d'âge ou de nationalité**. Il est renouvelable deux fois un an, soit un total de 5 ans.

Financement via **l'Agence Nationale de la Recherche (ANR)**

**Le groupe de recherche sport activité physique du CNRS** : Les recherches soutenues par le GDR s'articulent autour de **la performance, le sport, l'activité physique et la sédentarité**, et couvrent un **large spectre de disciplines** : biologie, physiologie, neurosciences, psychologie, sociologie, histoire, géographie, médecine, mathématiques, sciences numériques, sciences de l'éducation, écologie, et ingénierie (développement de nouveaux matériaux, instrumentation, modélisation mathématique).

**Les contrats doctoraux spécifiques normaliens** : attribués par le ministère de l'enseignement supérieur et de la recherche (MESR) aux **écoles normales supérieures** afin d'inciter leurs élèves à effectuer une thèse de doctorat.

Il est également possible de faire financer son doctorat par une entreprise ou une collectivité :

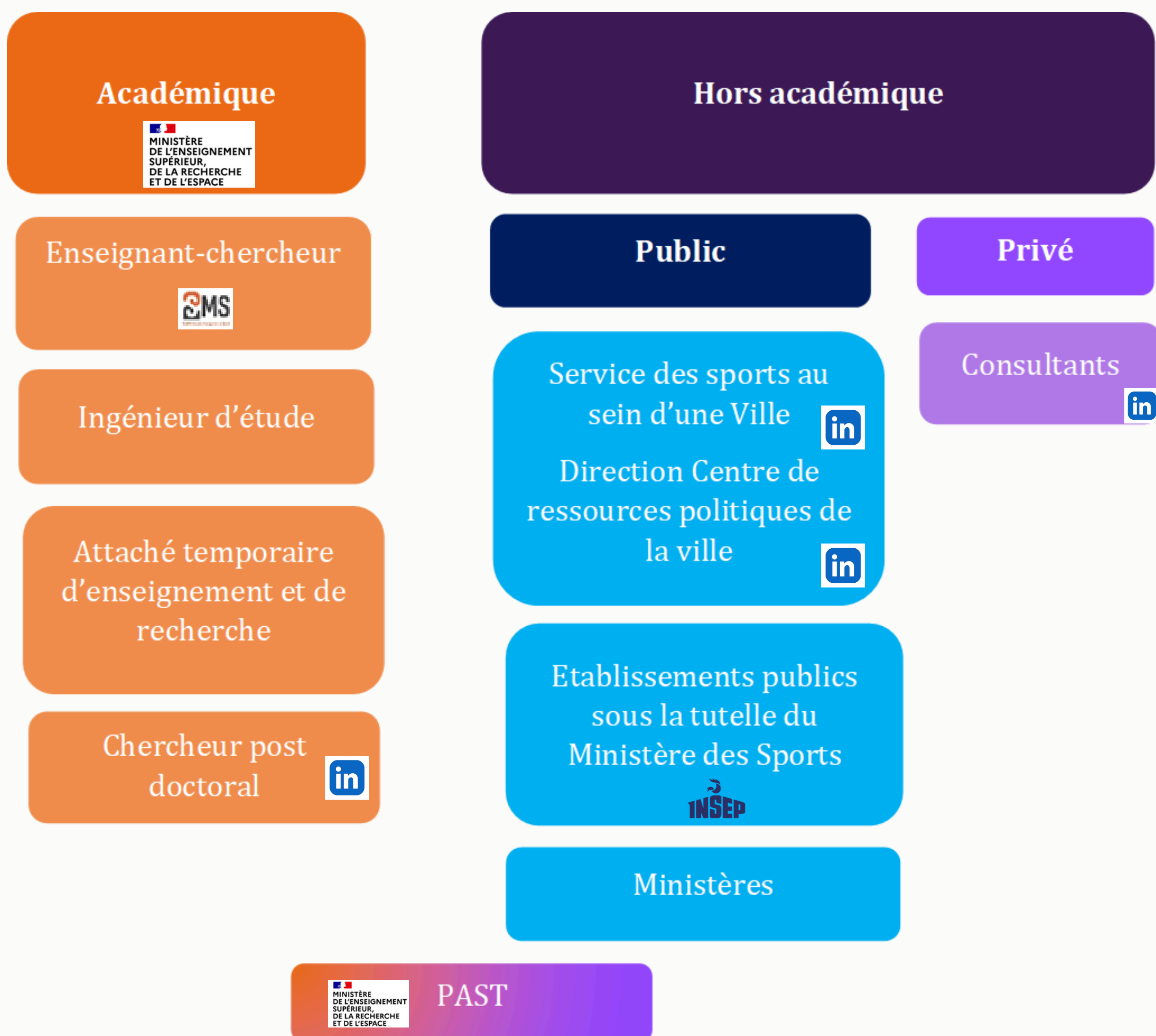
**La CIFRE (Convention Industrielle de Formation par la Recherche)** : En partenariat avec **l'Association nationale de la recherche et de la technologie (ANRT)**, le dispositif CIFRE permet à de jeunes chercheurs d'**être embauchés par une entreprise ou une collectivité publique** pour conduire leur recherche, en lien avec une équipe universitaire.

Une **Association des Doctorants CIFRE** en SHS existe également depuis 10 ans.

# 5

## Les débouchés avec un doctorat en management du sport

Sans prétendre à l'exhaustivité, cette classification donne un aperçu **des carrières auxquelles peut mener un doctorat en management du sport**. Elle montre que la thèse n'ouvre pas une seule voie, mais **diverses possibilités, dans et au-delà du monde académique**. Les liens associés aux logos renvoient à des exemples de **profils**, afin d'illustrer concrètement la manière dont les compétences acquises pendant la thèse peuvent être valorisées dans **différents contextes professionnels**.



Pour bénéficier de ses informations, participer à ses événements et soutenir son développement, **adhérez à la S2MS !**

### Quand adhérer ?

La **campagne d'adhésion 2026-2027 est en cours**. Il est possible d'adhérer à la S2MS à **tout moment de l'année**. L'adhésion est valable à partir de la date de réception du formulaire avec son règlement, pour l'année civile.

### Comment adhérer ?

Il suffit de **télécharger le bulletin d'adhésion**, le compléter et l'envoyer par mail à Élodie Paget à l'adresse suivante : [tresorerie.S2MS@gmail.com](mailto:tresorerie.S2MS@gmail.com)

### Et pour le règlement ?

Il est possible de régler votre cotisation par **chèque**, par **bon de commande administratif** ou par **virement bancaire** (le cas échéant, vous pouvez demander un RIB pour le paiement). Votre contact : Élodie PAGET, vice-trésorière S2MS, [tresorerie.S2MS@gmail.com](mailto:tresorerie.S2MS@gmail.com)

Pour toute information complémentaire, [cliquez ici](#).



# LECERF Charlotte CATELAIN Marie

*Élues doctorantes au Conseil d'administration de  
la S2MS*

# ROBIN Cylia

*Secrétaire chargée de la recherche et du  
troisième cycle à l'ANESTAPS*



## 2025-2026

Pour plus d'information à ce sujet, vous pouvez vous référer **au guide  
du doctorat de l'ANESTAPS** et nous contacter par mail  
**[mesdroits@anestaps.org](mailto:mesdroits@anestaps.org)**